



УКАЗ
ГУБЕРНАТОРА ВОРОНЕЖСКОЙ ОБЛАСТИ

от 01 июня 2017 г.

№ 205-у

г. Воронеж

**О внесении изменений в указ губернатора Воронежской области от
09.02.2012 № 19-у**

В соответствии с Лесным кодексом Российской Федерации, Федеральным законом от 27.07.2010 № 210-ФЗ «Об организации предоставления государственных и муниципальных услуг», в целях приведения нормативных правовых актов Воронежской области в соответствие законодательству Российской Федерации

ПО С Т А Н О В Л Я Ю:

1. Внести в Административный регламент управления лесного хозяйства Воронежской области по предоставлению государственной услуги «Проведение государственной экспертизы проектов освоения лесов», утвержденный указом губернатора Воронежской области от 09.02.2012 № 19-у (в редакции указов губернатора Воронежской области от 24.08.2015 № 348-у, от 08.07.2016 № 240-у, от 09.09.2016 № 308-у), следующие изменения:

1.1. В пункте 1.3 раздела 1:

1.1.1. Абзац тринадцатый изложить в следующей редакции:

«Справочные телефоны: (473) 212-57-06 - приемная, (473) 212-27-13, (473) 212-57-22, (473) 212-57-23, (473) 212-57-14 - ответственные

исполнители отдела федерального государственного пожарного и лесного надзора, государственной экспертизы и отдела организационного, правового и кадрового обеспечения Управления (далее - ответственные исполнители).».

1.1.2. В абзаце шестнадцатом слова «(далее – Портал)» исключить.

1.1.3. Абзац восемнадцатый изложить в следующей редакции:

«uprleshoz@govvtn.ru;».

1.1.4. Абзац двадцатый изложить в следующей редакции:

«Информация о порядке предоставления государственной услуги размещена непосредственно на информационном стенде в Управлении, в сети Интернет, федеральной государственной информационной системе «Единый портал государственных и муниципальных услуг (функций)» (далее - Единый портал), информационной системе Воронежской области «Портал государственных и муниципальных услуг (функций) Воронежской области» (далее - Региональный портал).».

1.1.5. В абзаце двадцать втором слово «Портале» заменить словами «Едином портале и Региональном портале:».

1.2. В абзаце втором пункта 2.2 раздела 2 слова «, отдел федерального государственного пожарного и лесного надзора, государственной экспертизы» исключить.

1.3. Пункт 2.4 раздела 2 изложить в следующей редакции:

«2.4. Срок предоставления государственной услуги:

Срок предоставления государственной услуги исчисляется со дня поступления в Управление заявления и полного комплекта прилагаемых документов до принятия (издания) приказа Управления об утверждении заключения экспертной комиссии на проект освоения лесов.

Общий срок предоставления государственной услуги - 30 (тридцать) дней.

Из общего срока 30 дней отведены сроки для:

- приема и регистрации документов - 1 (один) день;
- проверки комплектности документов – 1 (один) день с даты регистрации документов (материалов);
- проведения государственной экспертизы проекта освоения лесов и его утверждения - 23 (двадцать три) дня;
- выдачи заявителю документов - 5 (пять) дней.

В случае проведения государственной экспертизы изменений в проект освоения лесов, подготовленных на основании акта лесопатологического обследования или проведения повторной экспертизы проекта освоения лесов, доработанного с учетом замечаний, изложенных в отрицательном заключении экспертизы, срок предоставления государственной услуги составляет не более чем 10 рабочих дней со дня их поступления.

Из общего срока 10 рабочих дней отведены сроки для:

- приема и регистрация документов - 1 (один) день;
- проверки комплектности документов – 1 (один) день с даты регистрации документов (материалов);
- проведения государственной экспертизы проекта освоения лесов и его утверждения - 7 (семь) рабочих дней;
- выдачи заявителю документов - 1 (один) день.

Документы представляются заявителем лично либо через многофункциональный центр предоставления государственных и муниципальных услуг либо направляются в адрес Управления любым из видов почтовых отправлений, предусмотренных действующим законодательством. Почтовый адрес указан в разделе 1 настоящего Административного регламента.».

1.4. В пункте 2.5 раздела 2:

1.4.1. Абзац четвертый изложить в следующей редакции:

«- Федеральным законом от 06.04.2011 № 63-ФЗ «Об электронной подписи» («Парламентская газета», № 17, 08-14.04.2011);».

1.4.2. Абзац пятый изложить в следующей редакции:

«- Приказом Минприроды России от 26.09.2016 № 496 «Об утверждении порядка государственной или муниципальной экспертизы проекта освоения лесов» (Официальный интернет-портал правовой информации <http://www.pravo.gov.ru>, 01.02.2017);».

1.5. В абзаце втором подпункта 2.6.1 пункта 2.6 раздела 2 слова «и в электронном виде» заменить словами «или в электронном виде в форме электронного документа, подписанного квалифицированной электронной подписью, с использованием сети Интернет, в том числе через Единый портал или Региональный портал в соответствии с требованиями действующего законодательства.».

1.6. В пункте 2.12 раздела 2:

1.6.1. Абзац третий изложить в следующей редакции:

«Прием документов, их выдача осуществляется в отделе организационного, правового и кадрового обеспечения Управления, консультирование осуществляется в отделе федерального государственного пожарного и лесного надзора, государственной экспертизы Управления. Количество одновременно работающих сотрудников - не менее двух. Каждое рабочее место специалистов должно быть оборудовано персональным компьютером с возможностью доступа к необходимым информационным базам данных, печатающим устройствам.».

1.6.2. Абзац пятый изложить в следующей редакции:

«Управление обеспечивает доступность помещений, в которых предоставляется государственная услуга, в соответствии с требованиями статьи 15 Федерального закона от 24.11.1995 № 181-ФЗ «О социальной защите инвалидов в Российской Федерации.».

1.7. В абзаце пятом пункта 3.1 раздела 3 слово «Портале» заменить словами «Едином портале или Региональном портале.».

1.8. В пункте 3.2 раздела 3:

1.8.1. Абзац первый изложить в следующей редакции:

«3.2. Прием, регистрация, проверка комплектности документов:».

1.8.2. Подпункт 3.2.2 изложить в следующей редакции:

«3.2.2. Заявление о предоставлении государственной услуги предоставляется заявителем в Управление одним из следующих способов:

- почтовым отправлением;
- при личном обращении;
- при обращении в многофункциональный центр предоставления государственных и муниципальных услуг;
- в форме электронного документа, подписанного квалифицированной электронной подписью, с использованием сети Интернет по выбору заявителя:

а) путем заполнения формы запроса, размещенной на официальном сайте Управления в сети Интернет, в том числе посредством отправки через личный кабинет Единого портала или Регионального портала;

б) путем направления электронного документа, подписанного квалифицированной электронной подписью, с использованием сети Интернет, в том числе через Единый портал.

В заявлении указываются:

а) сведения о лице, использующем леса:

полное и сокращенное наименование, адрес места нахождения, банковские реквизиты - для юридического лица;

фамилия, имя, отчество (при наличии), адрес места жительства, индивидуальный налоговый номер (ИНН), данные документа, удостоверяющего личность, - для гражданина или индивидуального предпринимателя;

б) дата, номер регистрации договора аренды или права постоянного (бессрочного) пользования лесным участком, кадастровый номер участка;

в) местоположение, площадь лесного участка, вид и срок использования лесов.».

1.8.3. Подпункт 3.2.3 изложить в следующей редакции:

«3.2.3. Регистрация заявления осуществляется исполнителем отдела организационного, правового и кадрового обеспечения Управления в установленном порядке.».

1.8.4. Подпункт 3.2.5 изложить в следующей редакции:

«3.2.5. Представленные материалы регистрируются ответственным сотрудником отдела организационного, правового и кадрового обеспечения Управления, который в течение 1 (одного) дня с даты регистрации проверяет их комплектность. При несоблюдении требований, указанных в подпункте 2.6.1 пункта 2.6, подпункте 3.2.2 пункта 3.2 настоящего Административного регламента, материалы возвращаются заявителю в течение 3 (трех) дней.».

1.9. Подпункт 3.3.2 пункта 3.3 раздела 3 изложить в следующей редакции:

«3.3.2. Ответственный сотрудник отдела федерального государственного пожарного и лесного надзора, государственной экспертизы готовит проект приказа Управления о проведении государственной экспертизы и составе экспертной комиссии.».

1.10. В подпункте 3.3.3 пункта 3.3 раздела 3:

1.10.1. Абзац третий изложить в следующей редакции:

«Экспертная комиссия проводит анализ представленного проекта освоения лесов и определяет его соответствие нормам законодательства Российской Федерации, соответствие мероприятий по использованию, охране, защите и воспроизводству лесов целям и видам освоения лесов, предусмотренных проектом освоения лесов, договору аренды лесного участка, лесохозяйственному регламенту лесничества, лесопарка, лесному плану Воронежской области.

В рамках экспертизы проводится проверка оформления проекта освоения лесов, которая включает следующее:

- соответствие структуры документа требованиям к составу проекта освоения лесов;
- соответствие заголовков разделов, подразделов их содержанию;
- правильность заполнения табличных форм;
- наличие необходимых тематических лесных карт и правильность их оформления;
- правильность употребления и написания терминов и других знаковых средств (терминологическая экспертиза), соответствие текста правилам русского языка.

Проверка оформления проекта освоения лесов проводится в течение первых 5 рабочих дней срока экспертизы.».

1.10.2. Абзац пятый изложить в следующей редакции:

«При выявлении в ходе экспертизы замечаний по оформлению проекта освоения лесов он возвращается заявителю для устранения замечаний в течение 2 рабочих дней со дня принятия решения о возврате. Срок устранения замечаний составляет 5 рабочих дней. В проекте освоения лесов делается отметка о его возвращении для устранения замечаний и отметка о принятии на повторное рассмотрение.

Заявитель вправе отозвать проект освоения лесов в любое время до утверждения заключения экспертизы, обратившись в Управление с письменным заявлением об отзыве.».

1.10.3. Абзацы четырнадцатый - шестнадцатый изложить в следующей редакции:

«Положительное заключение экспертизы оформляется в случае соответствия проекта освоения лесов нормам законодательства Российской Федерации, регулирующего лесные отношения, соответствия мероприятий по использованию, охране, защите и воспроизводству лесов целям и видам

освоения лесов, предусмотренных проектом освоения лесов, договору аренды лесного участка, лесохозяйственному регламенту лесничества, лесопарка, лесному плану Воронежской области.

Отрицательное заключение экспертизы оформляется в случае несоответствия проекта освоения лесов вышеуказанным требованиям и должно содержать указание на конкретные положения, противоречащие законодательству Российской Федерации, а также положения, не соответствующие целям и видам освоения лесов, договору аренды лесного участка, лесохозяйственному регламенту лесничества, лесопарка, лесному плану Воронежской области, а также содержать указание о необходимости соответствующей доработки.

Повторная экспертиза осуществляется экспертной комиссией в течение не более чем 10 рабочих дней со дня поступления в Управление проекта освоения лесов, доработанного с учетом замечаний, изложенных в отрицательном заключении экспертизы.».

1.11. Подпункт 3.3.5 пункта 3.3 раздела 3 изложить в следующей редакции:

«3.3.5. Срок выполнения административной процедуры составляет 23 (двадцать три) дня. В случае проведения государственной экспертизы изменений в проект освоения лесов, подготовленных на основании акта лесопатологического обследования или проведения повторной экспертизы проекта освоения лесов, доработанного с учетом замечаний, изложенных в отрицательном заключении экспертизы, срок выполнения административной процедуры составляет 7 (семь) рабочих дней.».

1.12. Подпункт 3.4.2 пункта 3.4 раздела 3 изложить в следующей редакции:

«3.4.2. Заключение экспертизы направляется заявителю Управлением в течение 5 дней после его утверждения. Если проект освоения лесов был представлен на бумажных носителях, то заключение экспертизы

направляется с одним экземпляром проекта освоения лесов, представленного на бумажном носителе.

В случае проведения государственной экспертизы изменений в проект освоения лесов, подготовленных на основании акта лесопатологического обследования и проведения повторной экспертизы проекта освоения лесов, доработанного с учетом замечаний, изложенных в отрицательном заключении экспертизы, заключение экспертизы направляется заявителю Управлением в течение 1 дня после его утверждения.».

1.13. Абзац первый подпункта 3.4.3 пункта 3.4 раздела 3 признать утратившим силу.

1.14. В пункте 3.5 раздела 3:

1.14.1. В абзаце первом слово «Портала» заменить словами «Единого портала или Регионального портала».

1.14.2. В абзаце втором подпункта 3.5.1 слово «Портале» заменить словами «Едином портале и Региональном портале».

1.15. В разделе 5:

1.15.1. В абзаце третьем пункта 5.3 слова «единого портала государственных и муниципальных услуг либо портала государственных и муниципальных услуг Воронежской области» заменить словами «Единого портала или Регионального портала».

1.15.2. Пункт 5.7 дополнить абзацем следующего содержания:

«Заявитель имеет право обжаловать решение по жалобе, действия или бездействие должностных лиц Управления вышестоящему должностному лицу. Заявитель вправе обжаловать решение по жалобе в судебном порядке в соответствии с действующим законодательством.».

1.16. Приложение № 1 изложить в новой редакции согласно приложению № 1 к настоящему указу.

1.17. Приложение № 2 изложить в новой редакции согласно приложению № 2 к настоящему указу.

2. Контроль за исполнением настоящего указа возложить на заместителя губернатора Воронежской области - руководителя аппарата губернатора и правительства Воронежской области Макина Г.И.

Исполняющий обязанности
губернатора Воронежской области

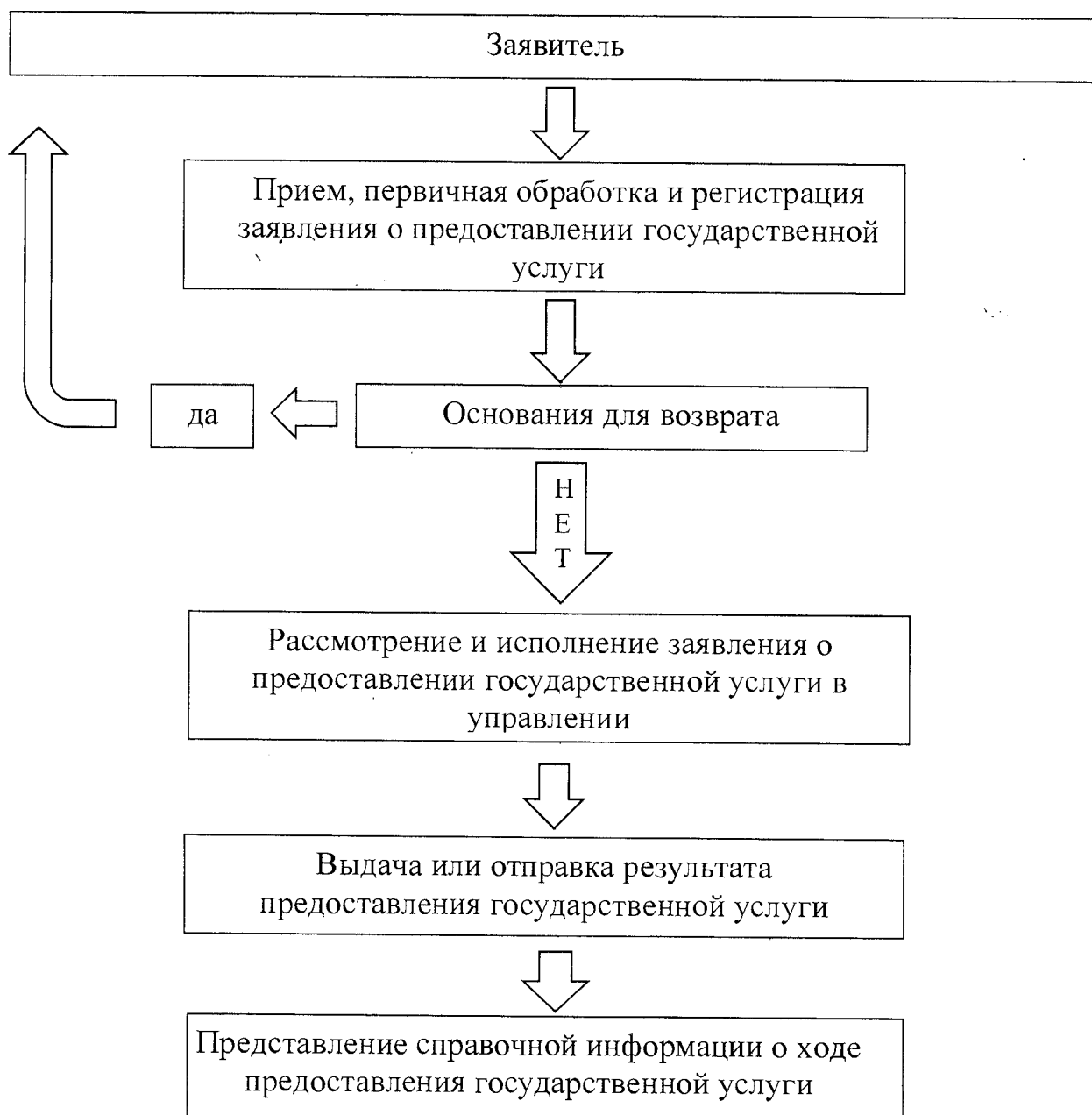


А.А. Ревков

Приложение № 1
к указу губернатора Воронежской области
от 01 июня 2017 г. № 205-у

«Приложение № 1
к Административному регламенту
управления лесного хозяйства Воронежской области
по предоставлению государственной услуги
«Проведение государственной экспертизы
проектов освоения лесов»

БЛОК-СХЕМА
предоставления государственной услуги «Проведение государственной
экспертизы проектов освоения лесов»



Приложение № 2
к указу губернатора Воронежской области
от 01 июня 2017 г. № 205-у

«Приложение № 2
к Административному регламенту
управления лесного хозяйства Воронежской области
по предоставлению государственной услуги
«Проведение государственной экспертизы
проектов освоения лесов»

Руководителю управления лесного
хозяйства Воронежской области

Заявление

(полное и сокращенное наименование юридического лица или
фамилия, имя, отчество для гражданина или индивидуального предпринимателя)

в лице _____,

(должность, фамилия, имя, отчество)
действующего на основании _____,

(документ, удостоверяющий личность, представительство)

просит провести государственную экспертизу проекта освоения лесов по
договору аренды, постоянного (бессрочного) пользования лесным участком
от _____ № _____, дата и номер регистрации _____
_____, кадастровый номер _____
местоположение лесного участка _____

площадь лесного участка (га) _____

вид и срок использования лесов _____

Реквизиты:

Для юридического лица

Юридический адрес: _____

Фактический адрес: _____

ИНН/КПП _____

р/с _____, к/с _____

в банке _____

БИК _____

Тел./факс (при наличии) _____

Адрес электронной почты (при наличии) _____

Для гражданина или индивидуального предпринимателя

Данные документа, удостоверяющего личность _____

ИНН _____

Адрес места жительства: _____

Настоящим заявитель дает бессрочное согласие на обработку своих персональных данных, то есть на обработку (включая сбор, систематизацию, накопление, хранение, уточнение (обновление, изменение), использование, обезличивание, блокирование, уничтожение персональных данных), а также на передачу такой информации третьим лицам в случаях, установленных нормативными документами вышестоящих органов и законодательством.

Приложение: проект освоения лесов в 2 экз.

Заявитель

подпись м.п.

(Ф.И.О.)».